

รายงาน

ข้อมูลการวิเคราะห์ผลการจัดซื้อจัดจ้าง
ปีงบประมาณ ๒๕๖๓

โรงพยาบาลบางไทร
สังกัด สำนักงานสาธารณสุขจังหวัดพังงา

คำนำ

รายงานข้อมูลการวิเคราะห์ผลการจัดซื้อจัดจ้าง ปีงบประมาณ ๒๕๖๓ ได้รวบรวมข้อมูลซึ่งประกอบด้วยงบประมาณภาพรวม ของโรงพยาบาลบางไทร โดยจำแนกเป็นรายหมวด เพื่อแสดงให้เห็นว่า หมวดที่มีรายการจัดซื้อจัดจ้าง และแสดงเปรียบเทียบให้เห็นสัดส่วนของการจัดซื้อจัดจ้างแต่ละประเภท และเปรียบเทียบกับงบประมาณที่ตั้งไว้ และใช้จ่ายจริงในแต่ละรายการ

รายงานข้อมูลการวิเคราะห์ผลการจัดซื้อจัดจ้าง ปีงบประมาณ ๒๕๖๓ นี้ จะวิเคราะห์ความ สุ่มเสี่ยงและเป็นข้อมูลในการวางแผนจัดทำแผนปฏิบัติการจัดซื้อจัดจ้างในปีงบประมาณถัดไป

กลุ่มงานบริหารทั่วไป
โรงพยาบาลบางไทร

สารบัญ

| | หน้า |
|---|------|
| ๑.การวิเคราะห์ผลการจัดซื้อจัดจ้าง ปีงบประมาณ ๒๕๖๓ | ๑-๖ |
| ๒.การวิเคราะห์ความเสี่ยง | ๗ |
| ๓.การวิเคราะห์ปัญหาอุปสรรค/ข้อจำกัด | ๗ |
| ๔.การวิเคราะห์ความสามารถในการประหยัดงบประมาณ | ๗-๘ |
| ๕.แนวทางแก้ไขในการปรับปรุงกระบวนการจัดซื้อจัดจ้าง | ๘-๙ |

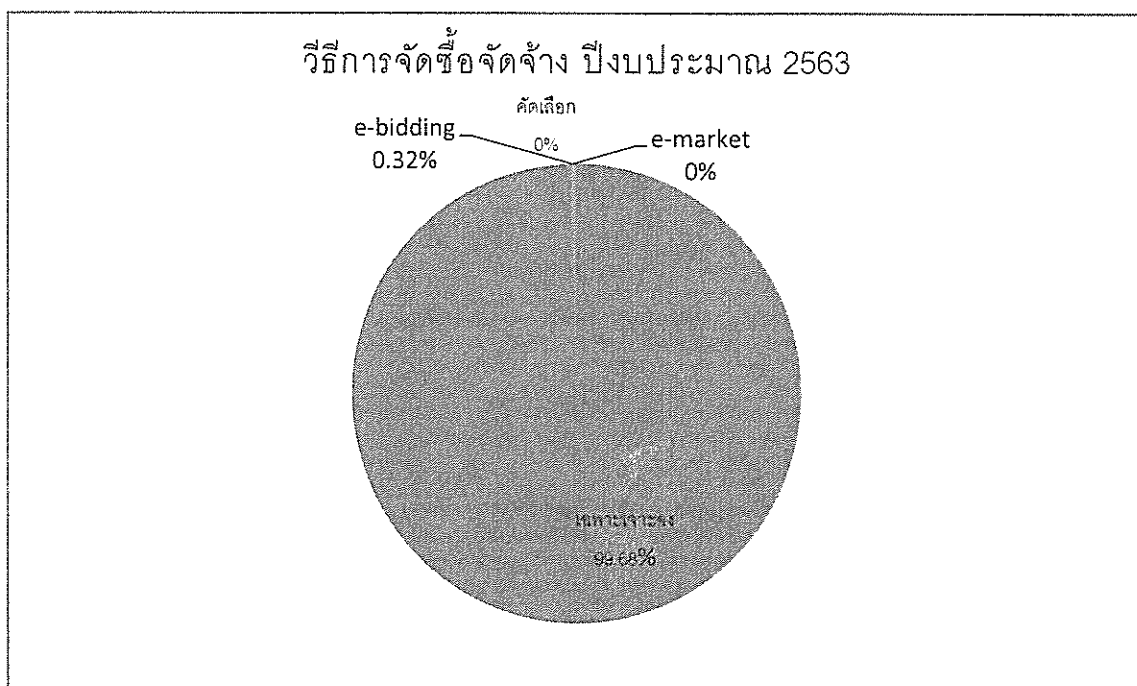
๑.การวิเคราะห์ผลการจัดซื้อจัดจ้าง ประจำปีงบประมาณ ๒๕๖๓

โรงพยาบาลบางไทร สำนักงานสาธารณสุขจังหวัดพังงา ได้ดำเนินการวิเคราะห์ผล การจัดซื้อจัดจ้าง ที่ได้รับงบประมาณของหน่วยงาน, งบลงทุนค่าเสื่อม ปีงบประมาณ ๒๕๖๒ ดังนี้

ตารางที่ ๑ แสดงร้อยละของจำนวนโครงการจำแนกตามวิธีการจัดซื้อจัดจ้าง ประจำปีงบประมาณ ๒๕๖๒

| จำนวนโครงการ | วิธีการจัดซื้อจัดจ้าง | | | | |
|---------------|-----------------------|----------|----------|-----------|---------|
| | เฉพาะเจาะจง | คัดเลือก | e-market | e-bidding | สอบราคา |
| ๓๑๒ | ๓๑๑ | ๐ | ๐ | ๑ | ๐ |
| คิดเป็นร้อยละ | ๙๙.๖๘ | ๐ | ๐ | ๐.๓๒ | ๐ |

จากตารางที่ ๑ แสดงร้อยละของจำนวนโครงการจำแนกตามวิธีการจัดซื้อจัดจ้าง ประจำปีงบประมาณ ๒๕๖๓ พบว่า โรงพยาบาลบางไทร จังหวัดพังงา ได้ดำเนินการจัดซื้อจัดจ้าง เป็นจำนวน ๓๑๒ โครงการ เป็นเงินบำรุง ๔,๗๓๙,๙๑๓.๓๗ บาท เงินโอนจากงบลงทุนค่าเสื่อมปี ๒๕๖๓ จาก สปสช.เขต ๑๑ สุราษฎร์ธานี จำนวน ๖ รายการ เป็นเงิน ๑,๑๘๑,๒๓๒.๖๔ บาท วิธีการจัดซื้อจัดจ้างมากที่สุดคือ วิธีเฉพาะเจาะจง จำนวน ๓๑๑ โครงการ คิดเป็นร้อยละ ๙๙.๖๘ และวิธี e-bidding จำนวน ๑ โครงการ คิดเป็นร้อยละ ๐.๓๒

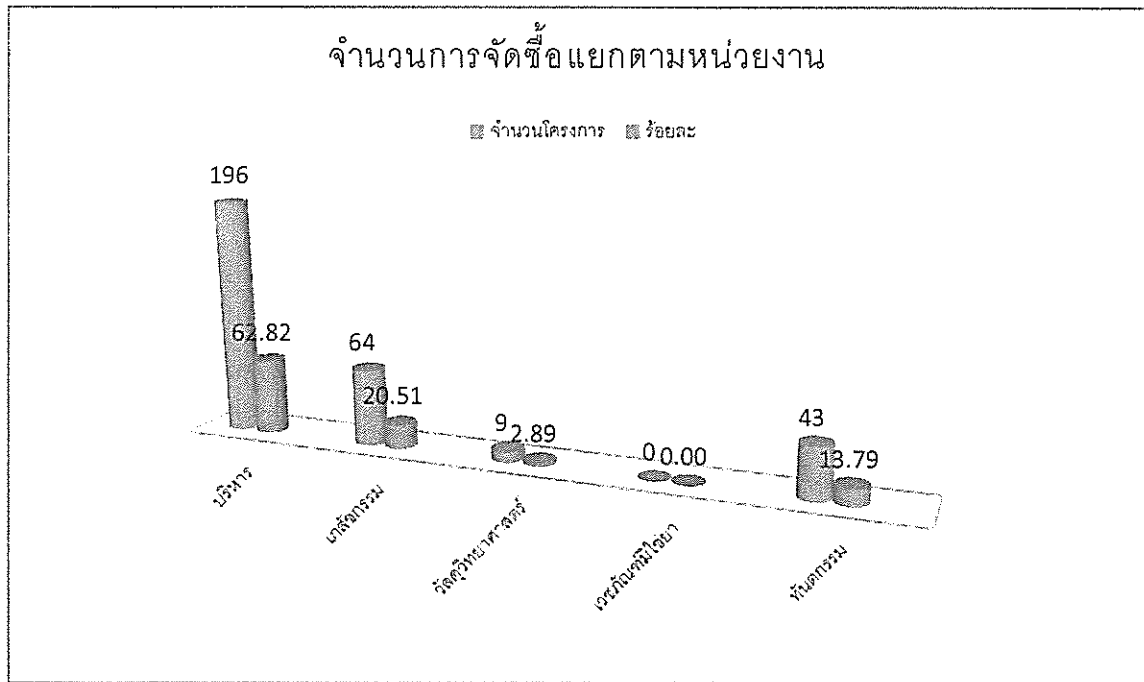


แผนภูมิที่ ๑ แสดงร้อยละของจำนวนโครงการจำแนกตามวิธีการจัดซื้อจัดจ้าง ประจำปีงบประมาณ ๒๕๖๓

ตารางที่ ๒ แสดงร้อยละของจำนวนโครงการจำแนกตามหน่วยจัดซื้อ ประจำปีงบประมาณ ๒๕๖๓

| จำนวนโครงการ | หน่วยจัดซื้อจัดจ้าง | | | | |
|---------------|---------------------|-----------|------------------|-------|----------|
| | บริหาร | เภสัชกรรม | วัสดุวิทยาศาสตร์ | รวมย. | ทันตกรรม |
| ๓๑๒ | ๑๙๖ | ๖๔ | ๙ | ๐ | ๔๓ |
| คิดเป็นร้อยละ | ๖๒.๘๒ | ๒๐.๕๑ | ๒.๘๙ | ๐ | ๑๓.๗๙ |

จากตารางที่ ๒ แสดงร้อยละของจำนวนโครงการจำแนกตามหน่วยจัดซื้อ ด้วยวิธีเฉพาะเจาะจง ประจำปีงบประมาณ ๒๕๖๓ พบว่า โรงพยาบาลบางไทร จังหวัดพังงา ได้ดำเนินการจัดซื้อจัดจ้าง จำนวนทั้งสิ้น ๓๑๒ โครงการ พบว่า การจัดซื้อจากกลุ่มงานบริหาร มีจำนวนโครงการจัดซื้อมากที่สุด คือ ๑๙๖ โครงการ คิดเป็นร้อยละ ๖๒.๘๒ รองลงมาเป็นการจัดซื้อจากกลุ่มงานเภสัชกรรม(ยา) มีจำนวนโครงการจัดซื้อคือ ๖๔ โครงการ คิดเป็นร้อยละ ๒๐.๕๑ กลุ่มงานทันตกรรม จัดซื้อ ๔๓ โครงการ คิดเป็นร้อยละ ๑๓.๗๙ งานวัสดุวิทยาศาสตร์ มีจำนวนโครงการจัดซื้อน้อยที่สุด คือ ๙ โครงการ คิดเป็นร้อยละ ๒.๘๙ ส่วนการจัดซื้อจากเวชภัณฑ์มีไซยา จำนวน ๐ โครงการ เนื่องจากได้รับการสนับสนุนการจัดซื้อร่วมกับโรงพยาบาลตะกั่วป่า

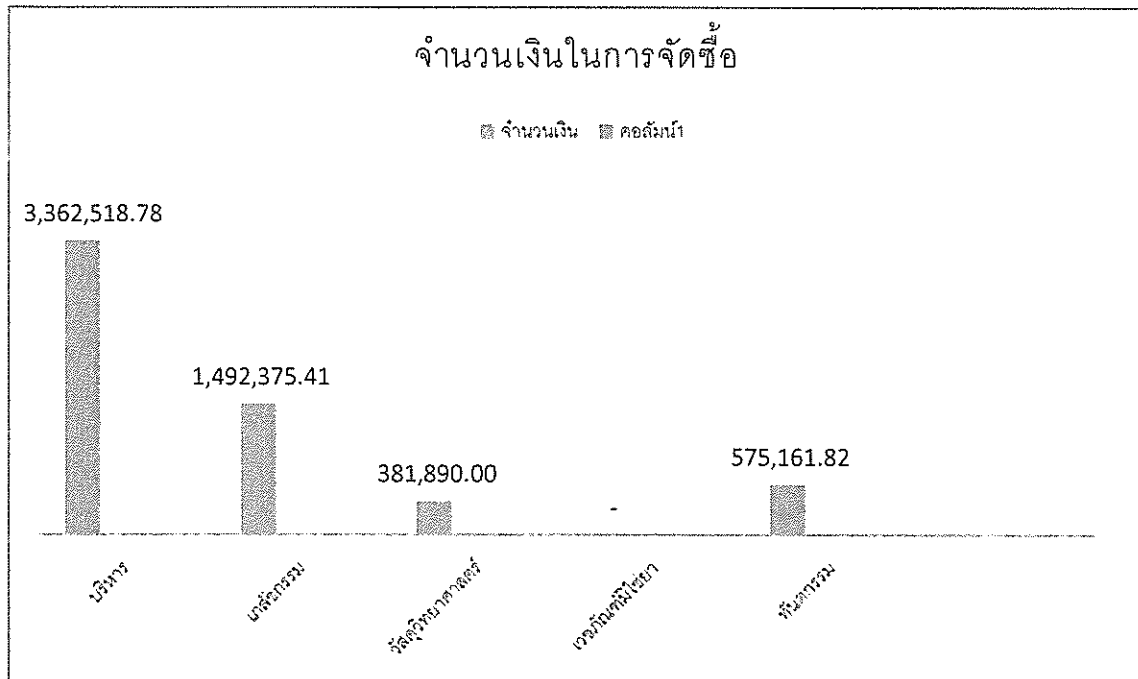


แผนภูมิที่ ๒ แสดงร้อยละของจำนวนโครงการจำแนกตามหน่วยจัดซื้อ ประจำปีงบประมาณ ๒๕๖๓

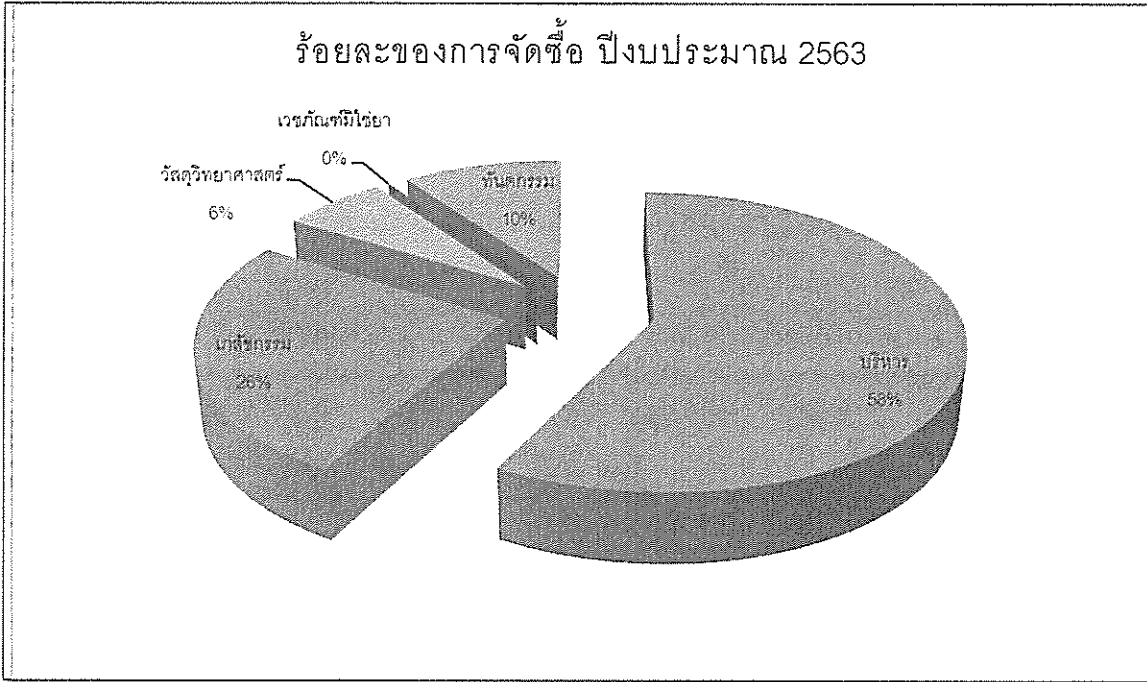
ตารางที่ ๓ แสดงร้อยละของจำนวนเงินที่จัดซื้อ จำแนกตามหน่วยจัดซื้อ ประจำปีงบประมาณ ๒๕๖๓

| จำนวนรวม | หน่วยจัดซื้อจัดจ้าง | | | | |
|---------------|---------------------|--------------|-------------|------|------------|
| | บริหาร | เภสัชกรรม | วัสดุวิทย์ฯ | วมย. | ทันตกรรม |
| ๕,๘๑๑,๙๔๖.๐๑ | ๓,๓๖๒,๕๑๘.๗๘ | ๑,๔๙๒,๓๗๕.๔๑ | ๓๘๑,๘๙๐.๐๐ | ๐ | ๕๗๕,๑๖๑.๘๒ |
| คิดเป็นร้อยละ | ๕๗.๘๖ | ๒๕.๖๘ | ๖.๕๗ | ๐ | ๙.๙๐ |

จากตารางที่ ๓ แสดงร้อยละของจำนวนเงินที่จัดซื้อ จำแนกตามหน่วยจัดซื้อ ประจำปีงบประมาณ ๒๕๖๓ พบว่า โรงพยาบาลบางไทร จังหวัดพังงา ได้ดำเนินการจัดซื้อจัดจ้าง มูลค่ารวมทั้งหมด ๕,๘๑๑,๙๔๖.๐๑ พบว่า การจัดซื้อจากกลุ่มงานบริหารทั่วไป มีมูลค่าการจัดซื้อจัดซื้อมากที่สุด คือ ๓,๓๖๒,๕๑๘.๗๘ บาท คิดเป็นร้อยละ ๕๗.๘๖ เนื่องจากได้รับงบประมาณงบลงทุนและค่าเสื่อมราคา ในการจัดซื้อครุภัณฑ์ จำนวน ๑๐ รายการ เป็นเงิน ๑,๑๘๑,๒๓๒.๖๔ บาท จึงทำให้ปริมาณการจัดซื้อของกลุ่มงานบริหารมีจำนวนมากที่สุด รองลงมาเป็นการจัดซื้อจากงานเภสัชกรรม (ยา) มีมูลค่าการจัดซื้อ ๑,๔๙๒,๓๗๕.๔๑ บาท คิดเป็นร้อยละ ๒๕.๖๘ ส่วนการจัดซื้อจากงานเวชภัณฑ์มิใช่ยา ไม่มีการจัดซื้อ เนื่องจากได้รับการสนับสนุนการจัดซื้อร่วมกับโรงพยาบาลตะกั่วป่า และวัสดุวิทยาศาสตร์การแพทย์ และวัสดุทันตกรรม มีมูลค่าการจัดซื้อ ๓๘๑,๘๙๐ บาท และ ๕๗๕,๑๖๑.๘๒ บาท ตามลำดับ คิดเป็นร้อยละ ๖.๕๗ และ ๙.๙๐ ตามลำดับ



แผนภูมิที่ ๓ แสดงมูลค่าการจัดซื้อจำแนกตามหน่วยจัดซื้อ ประจำปีงบประมาณ ๒๕๖๓

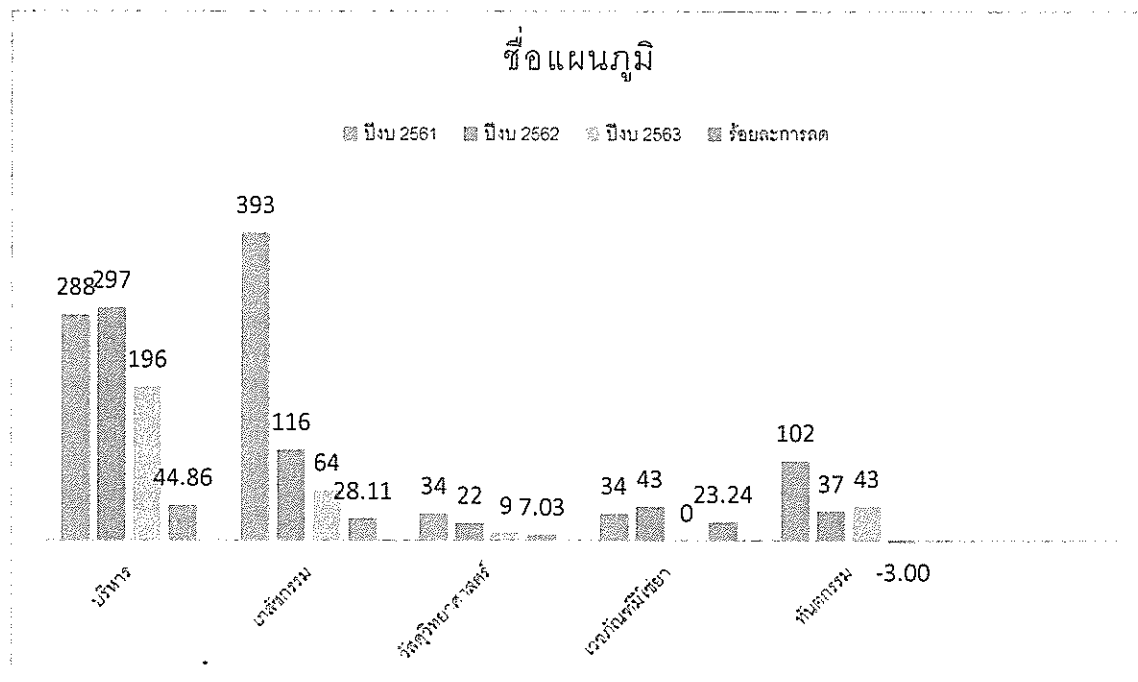


แผนภูมิที่ ๔ แสดงร้อยละการที่จัดซื้อจำแนกตามหน่วยจัดซื้อ ประจำปีงบประมาณ ๒๕๖๓

ตารางที่ ๔ แสดงร้อยละของจำนวนโครงการจำแนกตามหน่วยจัดซื้อ ประจำปีงบประมาณ ๒๕๖๒
เปรียบเทียบกับปีงบประมาณ ๒๕๖๓

| หน่วยจัดซื้อจัด จ้าง | ปีงบประมาณ ๒๕๖๑ | | ปีงบประมาณ ๒๕๖๒ | | ปีงบประมาณ ๒๕๖๓ | | เพิ่ม+/ลด- | |
|-------------------------|--------------------|--------|--------------------|--------|--------------------|--------|------------------|--------|
| | จำนวน โครงการ | ร้อยละ | จำนวน โครงการ | ร้อยละ | จำนวน โครงการ | ร้อยละ | จำนวน โครงการ | ร้อยละ |
| บริหาร | ๒๘๘ | ๓๓.๘๔ | ๒๗๙ | ๕๖.๑๓ | ๑๙๖ | ๕๗.๘๖ | -๘๓ | ๔๔.๘๖ |
| เภสัชกรรม | ๓๙๓ | ๔๖.๑๘ | ๑๑๖ | ๒๓.๓๔ | ๖๔ | ๒๕.๖๘ | -๕๒ | ๒๘.๑๑ |
| วัสดุวิทยาศาสตร์ | ๓๔ | ๔.๐๐ | ๒๒ | ๔.๔๒ | ๙ | ๖.๕๗ | -๑๓ | ๗.๐๓ |
| เวชภัณฑ์มิใช่ยา | ๓๔ | ๔.๐๐ | ๔๓ | ๘.๖๕ | ๐ | ๐ | -๔๓ | ๒๓.๐๐ |
| ทันตกรรม | ๑๐๒ | ๑๑.๙๙ | ๓๗ | ๗.๔๔ | ๔๓ | ๙.๙๐ | +๖ | ๓.๐๐ |
| รวม | ๘๘๔ | ๑๐๐.๐๐ | ๔๙๗ | ๑๐๐ | ๓๑๒ | ๑๐๐ | ๑๘๕ | ๑๐๐ |

จากตารางที่ ๔ แสดงร้อยละของจำนวนโครงการจำแนกตามหน่วยจัดซื้อ ประจำปีงบประมาณ ๒๕๖๓
เปรียบเทียบกับปีงบประมาณ ๒๕๖๒ พบว่า จำนวนโครงการของหน่วยจัดซื้อจัดจ้างของหน่วยจัดซื้อบริหาร มีอัตรา
การจัดซื้อลดลง เป็นร้อยละ ๔๔.๘๖ และ กลุ่มงานเภสัชกรรม มีอัตราการลดลงเป็นอันดับที่สอง คิดเป็นร้อยละ
๒๘.๑๑ งานวิทยาศาสตร์การแพทย์ (Lab) อัตราการจัดซื้อลดลงน้อยที่สุด เป็นร้อยละ ๗.๐๓ งานทันตกรรม มี
อัตราการเพิ่มขึ้น คิดเป็นร้อยละ ๓.๐ และ ส่วนงานเวชภัณฑ์มิใช่ยา ไม่มีการจัดซื้อ



แผนภูมิที่ ๕ แสดงจำนวนโครงการจำแนกตามหน่วยจัดซื้อ และอัตราร้อยละของการเพิ่ม ประจำปีงบประมาณ ๒๕๖๑ - ๒๕๖๓

ตารางที่ ๕ แสดงร้อยละการเพิ่ม/ลดมูลค่าการจัดซื้อจำแนกตามหน่วยจัดซื้อ ประจำปีงบประมาณ ๒๕๖๑ - ๒๕๖๓

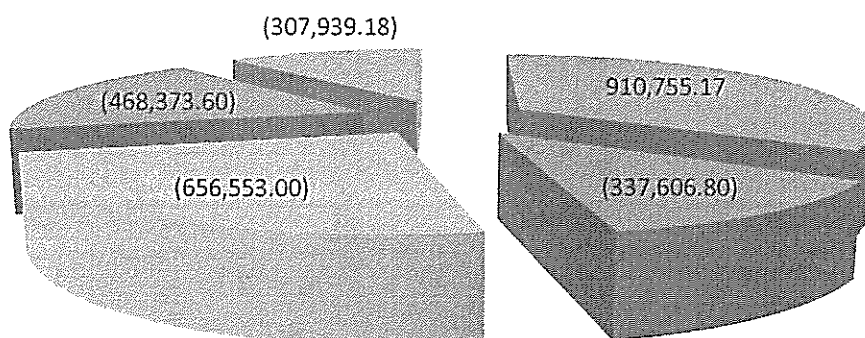
| หน่วยจัดซื้อ จัดจ้าง | มูลค่าการจัดซื้อ | | | มูลค่าที่ลดลง | ร้อยละที่ ลดลง |
|-------------------------|------------------|--------------|--------------|---------------|-------------------|
| | ๒๕๖๑ | ๒๕๖๒ | ๒๕๖๓ | | |
| บริหาร | ๓,๘๖๐,๓๐๘.๓๒ | ๒,๔๕๑,๗๖๓.๖๑ | ๓,๓๖๒,๕๑๘.๗๘ | +๙๑๐,๗๕๕.๑๗ | +๑๐๕.๙๔ |
| เภสัชกรรม | ๑,๘๖๘,๒๓๒.๒๘ | ๑,๘๒๙,๙๘๒.๒๑ | ๑,๔๙๒,๓๗๕.๔๑ | ๓๓๗,๖๐๖.๘๐ | ๓๙.๒๗ |
| สัตววิทยา | ๑,๓๒๔,๑๓๓.๘๕ | ๑,๐๓๘,๔๔๓.๐๐ | ๓๘๑,๘๘๐.๐๐ | ๖๕๖,๕๕๓.๐๐ | ๗๖.๓๗ |
| เวชภัณฑ์มีโซดา | ๔๒๓,๓๑๖.๑๗ | ๔๖๘,๓๗๓.๖๐ | ๐ | ๔๖๘,๓๗๓.๖๐ | ๕๔.๔๘ |
| บันเทิงกรรม | ๑,๒๙๘,๘๓๕.๐๕ | ๘๘๓,๑๐๑.๐๐ | ๕๗๕,๑๖๑.๘๒ | ๓๐๗,๙๓๙.๑๘ | ๓๕.๘๒ |
| รวม | ๘,๘๗๔,๘๒๕.๖๗ | ๖,๖๗๑,๖๖๓.๔๒ | ๖,๖๗๑,๖๖๓.๔๒ | ๘๕๙,๗๑๗.๔๑ | ๑๐๐.๐๐ |

จากตารางที่ ๕ แสดงร้อยละการเพิ่ม/ลดมูลค่าการจัดซื้อจำแนกตามหน่วยจัดซื้อ ประจำปีงบประมาณ ๒๕๖๑ เปรียบเทียบกับปีงบประมาณ ๒๕๖๒, ๒๕๖๓ พบว่า ร้อยละการเพิ่มขึ้นหรือลดลงของมูลค่าการจัดซื้อจัดจ้างของหน่วยจัดซื้อของกลุ่มงานบริหาร มีอัตราการมูลค่าการจัดซื้อจัดจ้างเพิ่มขึ้นสูงสุด ร้อยละ ๑๐๕.๙๔ คิดเป็นเงิน ๙๑๐,๗๕๕.๑๗ ส่วนกลุ่มงานอื่น ๆ มีอัตราการจัดซื้อที่ลดลงทั้งหมด ดังนี้ กลุ่มงานบันเทิงกรรมมีอัตราการจัดซื้อจัดจ้างลดลง ร้อยละ ๓๕.๘๒ เป็นเงิน ๓๐๗,๙๓๙.๑๘ ส่วนงานเภสัชกรรม,

งานวัสดุวิทยาศาสตร์การแพทย์ และงานเวชภัณฑ์มีไข้ยา มีอัตราเพิ่มขึ้น ร้อยละ ๓๙.๒๗ ,ร้อยละ ๗๖.๓๗ ตามลำดับ ส่วนงานเวชภัณฑ์มีไข้ยาลดลง ร้อยละ ๕๔.๔๘

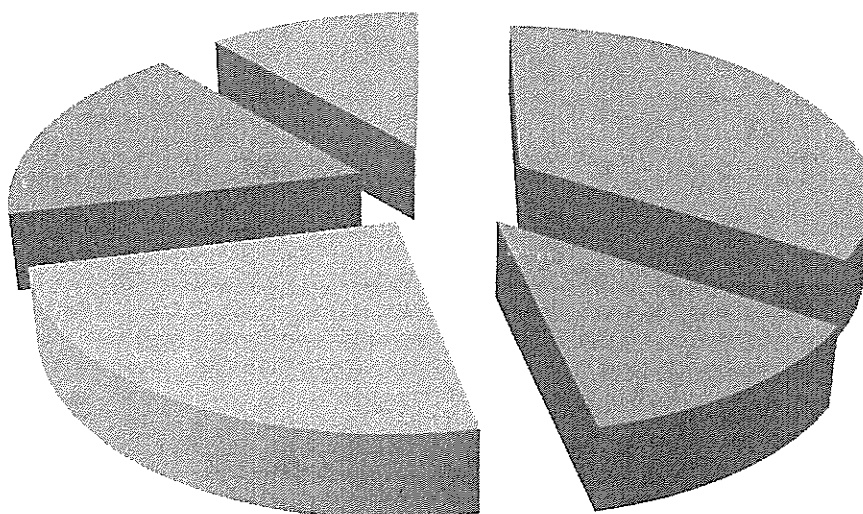
อัตราการลดลงของมูลค่าการจัดซื้อจัดจ้างปี 2562 - 2563

■ บริหาร ■ เภสัชกรรม ■ วัสดุวิทยาศาสตร์ ■ เวชภัณฑ์มีไข้ยา ■ พันตกรรม



แผนภูมิที่ ๘ แสดงมูลค่าการจัดซื้อจัดจ้างที่เพิ่มขึ้นจำแนกตามหน่วยจัดซื้อ ประจำปีงบประมาณ ๒๕๖๓ เปรียบเทียบกับปีงบประมาณ ๒๕๖๒

ร้อยละของมูลค่าการจัดซื้อจัดจ้างลดลง



๒.การวิเคราะห์ความเสี่ยง

การปฏิบัติงานด้านพัสดุ เป็นการดำเนินการที่มีกระบวนการหลายขั้นตอน ซึ่งต้องมีผู้เกี่ยวข้องในงานจัดหาหลายหน่วยงาน เช่น กลุ่มการพยาบาล พยาบาล แพทย์ กลุ่มงานบริหาร เกษัตริกร หันตแพทย์ และผู้เกี่ยวข้อง เพื่อให้สามารถจัดหาพัสดุได้ถูกต้อง คุ่มค่า ตรงกับความต้องการของผู้ใช้งาน และสนับสนุนการให้บริการผู้ป่วยได้อย่างมีประสิทธิภาพและประสิทธิผล แต่ด้วยความหลากหลาย และการมีกระบวนการขั้นตอนที่ต้องปฏิบัติตามให้ถูกต้องตามระเบียบ จึงส่งผลกระทบต่อการจัดหาที่ล่าช้า ไม่เป็นไปตามแผนหรือนโยบายที่ส่วนกลางกำหนด จึงสรุปพอสังเขปได้ ดังนี้

๑) หน่วยงานผู้ส่งคำขอตั้งงบประมาณ และผู้จัดทำคำของบประมาณ ไม่เข้าใจในระเบียบพัสดุ จึงไม่ได้มีการเตรียมความพร้อมในการจัดหา

๒) ผู้จัดทำคำของบประมาณ ขาดการสื่อสาร ประสานงานกับกลุ่มงานพัสดุ เพื่อให้จัดเตรียมความพร้อมในการจัดหา

๓) เจ้าหน้าที่พัสดุ ขาดความรู้ความเข้าใจในระเบียบพัสดุ และไม่มี ความชำนาญหรือประสบการณ์ในการดำเนินงาน เนื่องจากเพิ่งบรรจุเข้าปฏิบัติงาน

๔) แพทย์ พยาบาล ผู้ใช้เครื่องมือ ขาดความรู้ความเข้าใจในการจัดทำคุณลักษณะเฉพาะของครุภัณฑ์

๕) เจ้าหน้าที่พัสดุ จากหน่วยงานต่าง ๆ เช่น บริหาร ยา เวชภัณฑ์ที่มีโซยา งานชั้นสูง งานทันตกรรม เป็นต้น ขาดความรู้ความเข้าใจใน พรบ.พัสดุ

๓.การวิเคราะห์ปัญหาอุปสรรค/ข้อจำกัด

การบริหารงานพัสดุ เป็นงานที่มีบทบาทสำคัญที่สนับสนุนการดำเนินงานของโรงพยาบาล ให้บรรลุเป้าหมาย หรือนโยบายที่กำหนด ซึ่งเป็นการปฏิบัติงานที่มีขั้นตอนกระบวนการที่ยุ่งยาก ซับซ้อน มีข้อกำหนดและระเบียบ รวมถึงคำสั่ง มติ ที่เกี่ยวข้องมากมายในการดำเนินการจัดซื้อจัดจ้าง เพื่อให้เกิดความโปร่งใส และพร้อมสำหรับการรับตรวจจากหน่วยงานภายนอก เช่น สำนักงานตรวจเงินแผ่นดิน ตรวจสอบภายในของจังหวัด ตรวจสอบภายในของเขต และตรวจสอบภายในของกระทรวงสาธารณสุข รวมถึงบริษัท ห้างร้าน ประชาชน ฯลฯ ดังนั้น จึงมีความจำเป็นจะต้องดำเนินการจัดหาพัสดุด้วยความละเอียดรอบคอบ รัดกุม เปิดเผย โปร่งใส และสามารถตรวจสอบได้ จักต้องใช้ศาสตร์และศิลป์ในการบริหารงานพัสดุ ให้เป็นที่เชื่อมั่นและศรัทธาของทีมงาน คณะกรรมการ และผู้บริหาร

๔.การวิเคราะห์ความสามารถในการประหยัดงบประมาณ

การบริหารงานพัสดุ ในปีงบประมาณ ๒๕๖๓ พบว่า กลุ่มงานบริหารทั่วไป มีมูลค่าการจัดซื้อจัดจ้างมากที่สุด คือ ๓,๓๖๒,๕๑๘.๗๘ บาท คิดเป็นร้อยละ ๕๗.๘๖ เนื่องจากได้รับงบประมาณงบลงทุน และค่าเสื่อมราคา ในการจัดซื้อครุภัณฑ์ จำนวน ๑๐ รายการ เป็นเงิน ๑,๑๘๑,๒๓๒.๖๔ บาท จึงทำให้ปริมาณการจัดซื้อของกลุ่มงานบริหารมีจำนวนมากที่สุด มีหน่วยจัดซื้อทุกหน่วยมีจำนวนโครงการหรือมูลค่าการจัดซื้อลดลงจากปีงบประมาณ ๒๕๖๒ เนื่องจาก โรงพยาบาลบางไทรได้รับการสนับสนุนในการจัดซื้อร่วมกับโรงพยาบาลตะกั่วป่าในส่วนของยา เวชภัณฑ์มีโซยา วัสดุวิทยาศาสตร์ จึงส่งผลให้ทุกหน่วยจัดซื้อมียอดการจัดซื้อจัดจ้างที่เพิ่มขึ้นและลดลง ดังนี้

- วัสดุงานบริหาร มีจำนวนมูลค่าการจัดซื้อจัดจ้างที่เพิ่มมากที่สุด เป็นเงิน ๙๑๐,๗๕๕.๑๗ บาท คิดเป็นร้อยละ ๑๐๕.๙๔

- งานเภสัชกรรม มีจำนวนมูลค่าการจัดซื้อจัดจ้างที่ลดลงน้อยเป็นอันดับ ๓ เป็นเงิน ๓๓๗,๖๐๖.๘๐ บาท คิดเป็นร้อยละ ๓๙.๒๗

- วัสดุวิทยาศาสตร์การแพทย์(Lab) มีจำนวนมูลค่าการจัดซื้อจัดจ้างที่ลดลงมากที่สุด เป็นเงิน ๖๕๖,๕๕๓ บาท คิดเป็นร้อยละ ๗๖.๓๗

- เวชภัณฑ์มีใช้ยา มีจำนวนมูลค่าการจัดซื้อจัดจ้างที่ลดลง เป็นอันดับที่ ๒ เป็นเงิน ๔๖๘,๓๗๓.๖๐ บาท คิดเป็นร้อยละ ๕๔.๔๘

- งานทันตกรรม มีจำนวนมูลค่าการจัดซื้อจัดจ้างที่ลดลงเป็นอันดับที่ ๓ เป็นเงิน ๓๐๗,๙๓๙.๑๘ บาท คิดเป็นร้อยละ ๓๕.๘๒

ในปีงบประมาณ ๒๕๖๓ การบริหารงานพัสดุได้มีการพูดคุยร่วมกันในทุกหน่วยจัดซื้อเพื่อหาแนวทางการจัดซื้อให้มีการประหยัดงบประมาณมากที่สุด ดังนี้

๑. หน่วยจัดซื้อใดมีราคามาตรฐานให้อ้างอิงราคามาตรฐาน ราคาจัดซื้อต้องไม่เกินราคามาตรฐานล่าสุด

๒. หน่วยจัดซื้อใดมีราคาจัดซื้อรวมทั้งระดับภาค เขตสุขภาพ หรือจังหวัด ให้อ้างอิง ราคา ดังกล่าว

๓. หน่วยจัดซื้อใดไม่มีราคาแหล่งอ้างอิง ข้อ ๑. และ ๒. ให้อ้างอิงราคาจัดซื้อครั้งหลังสุด หรือราคาที่มีน้อยกว่าราคาจัดซื้อครั้งหลังสุด

๔. ในการจัดทำแผนจัดซื้อในแต่ละรอบให้สืบราคาของบริษัทยื่นราคาได้ในระยะเวลาไม่น้อยกว่า ๖ เดือนขึ้นไป

๕.แนวทางแก้ไขในการปรับปรุงกระบวนการจัดซื้อจัดจ้าง อันจะนำไปสู่การปรับปรุงการจัดซื้อจัดจ้าง ในปีงบประมาณ พ.ศ. ๒๕๖๒

งานพัสดุ กลุ่มงานบริหารทั่วไป โรงพยาบาลบางไทร ได้วางแนวทางการพัฒนางาน ในปีงบประมาณ ๒๕๖๓ ดังนี้

๑) จัดทำแผนการจัดหาพัสดุให้ครอบคลุม สอดคล้อง กับ Service Plan ของโรงพยาบาล

๒) มีการติดต่อสื่อสาร ประสานงาน กับทุกหน่วยงานภายในโรงพยาบาล ให้มีประสิทธิภาพ และประสิทธิผล มีการร่วมมือกันในการแก้ไขปัญหาไม่ให้เกิดขึ้นซ้ำซ้อน เช่น กำหนดระยะเวลาในการจัดทำแผน และขั้นตอนในการดำเนินการเพื่อเตรียมความพร้อม

๓) มีการประชุมในการจัดทำแผนจัดหา แผนค่าของงบประมาณต่าง ๆ ให้ทุกหน่วยงานภายในโรงพยาบาล รับทราบข้อมูลได้ทั่วถึง และตรงกันทุกหน่วยงาน

๔) การอบรมให้ความรู้แก่เจ้าหน้าที่พัสดุอยู่เสมอ

๕) ประสานงานกับผู้เกี่ยวข้องกับพัสดุในการเพิ่มทักษะความรู้โดยการเข้าร่วมประชุม อบรม สัมมนาเกี่ยวกับพระราชบัญญัติการจัดซื้อจัดจ้าง พ.ศ. ๒๕๖๐ และกฎหมายอื่นๆที่เกี่ยวข้องกับพัสดุ

๖) ขอความช่วยเหลือจากโรงพยาบาลตะกั่วป่า ในการจัดซื้อร่วมของวัสดุทุกๆ ประเภท ทั้งของโรงพยาบาลบางไทร และของศูนย์การแพทย์เขาหลัก



(นางนันทิพย์ สมมิตร)

เจ้าพนักงานธุรการปฏิบัติงาน

ผู้จัดทำ

